

DÉPARTEMENT DE SOCIOLOGIE

LICENCE 1<sup>ère</sup> année

Anglais

Juin 2015

Durée de l'épreuve: 2 heures

Responsable: M. BLANC

Prière d'écrire directement sur la liasse. Lorsque vous aurez terminé, vous mettrez cette liasse à l'intérieur d'une feuille de copie sur laquelle vous aurez mentionné  votre nom, votre prénom et votre numéro d'étudiant  et que vous aurez pris soin d'anonymer.

**NB: Le soin et les fautes d'orthographe seront pris en compte dans la notation**

1) **Exercice de compréhension sur le texte "Facebook Gatherings"** (5 points)

**Remplissez le tableau en disant simplement si les assertions suivantes sont justes ou fausses.**

According to the text,

- a) Alexandre T. does not regard himself as the one who gave the idea of the giant aperitif in Le Mans.
- b) Alexandre T. doesn't want to take the responsibility for organizing this giant aperitif.
- c) In fact, he considers that people shouldn't be held responsible for anything.
- d) According to Alexandre T., a Facebook giant aperitif is utterly different from a public event that you need permission to organize because of security arrangements.
- e) Alexander T. did everything he could to avoid contact with local authorities.
- f) When Alexandre T. realized he could be held responsible for any incident at the giant aperitif, he called on all the participants to stay home.
- g) Alexandre seems convinced that the intervention of local authorities will unfortunately put a stop to giant aperitifs.
- h) Chris considers that Alexandre is in no way responsible for the organization of the giant aperitif of Le Mans.
- i) Although Chris considers that large-scale gatherings on public spaces have to be organized, he thinks that no participants to a Facebook "spontaneous friendly gathering" must be held responsible for it because they are just guests, including the one who gave the idea.
- j) Chris considers that the intervention of local authorities in giant aperitifs shows that we are not free anymore.

TABLEAU:

PHRASES	REPONSES	PHRASES	REPONSES	PHRASES	REPONSES
a		e		i	
b		f		j	
c		g			
d		h			

2) Il manque 8 mots ou expressions (utilisables qu'une seule fois) dans le texte (sous le tableau). Retrouvez-les parmi la liste ci-dessous et placez-les dans la grille en face du numéro correspondant à leur emplacement dans le texte. (4 points)

LISTE:

WHICH	DOES	THAT
YET	IS DOING	VIRTUALER THAN
WHO	AS VIRTUAL AS	WOULDN'T
WHOSE	WOULDN'T HAVE DONE	ALTHOUGH
WHAT	IN ORDER TO	HOWEVER
DESPITE	WOULDN'T DONE	IS BEING DONE

emplacement	mot	emplacement	mot
1		5	
2		6	
3		7	
4		8	

Many critics of Internet social networking have been concerned with how this kind of sites, like Facebook for example, seems to remove any sense of responsibility, < 1 > is due to the fact that Internet users live in < 2 > is called "cyberspace", that is the space of interaction formed by the global network of computers. In cyberspace we are no longer "people", but virtual characters, < 3 > actions and words are often perceived - including by ourselves - as virtual too. This is facilitated by the fact that no one on the Internet knows who anyone else really is. Thus our real identity is **concealed** (= *cacher*) from the outside world and we get the impression that we can do or say whatever we like - including things that we < 4 > in a face-to-face situation. We then consider that the consequences of our actions will be just < 5 > the actions themselves, and we therefore feel no responsibility for them. In many cases, actually, we don't see these consequences, so they have no existence for us < 6 > they may be real. This is what happens for example when someone creates a group on Facebook < 7 > incite other users to insult a particular person, forgetting that this < 8 > in a public space, which can cause real harm and have actual judicial consequences.

3) **Donnez les équivalents anglais des quatre termes suivants (2 points)**

**Une seule réponse chaque fois.**

**NB: Cet exercice est totalement indépendant du texte.**

Le milieu scolaire : .....

L'échec scolaire : .....

(Socialement) défavorisé : .....

Le comportement, la conduite (*≠ attitude, comportement*) : .....

4) Traduisez en français le passage suivant tiré du texte. (4 points)

We should have told the prefecture, the mayor and the police that we were gathering there, just so that there would be firemen, ambulances, police and all the security means to make sure that it would still be a party and not turn out into a drama. (Lignes 57 à 60)

⇒

5) Complétez la traduction (en anglais) (5 points).

**NB: Tous les espaces libres doivent être utilisés.**

Il y a encore quelques mois, l' « apéro » était le symbole même de la civilisation française : une délicate habitude de fin d'après-midi **précieusement cultivée** (= *to cherish*) autant par les familles de la *France profonde* que par les classes cultivées parisiennes.

Ça, c'était avant l'arrivée bruyante de l' « apéro géant », un nouveau phénomène qui **balaie** (= *to sweep*) la France, soulevant des craintes que ce passe-temps distingué ne soit **détourné** (= *to hijack*) par les adeptes des beuveries.

Aujourd'hui le débat, qui se développe depuis que les premiers événements de masse ont eu lieu à l'automne dernier, est devenu nettement plus urgent lorsqu'il s'est avéré qu'un jeune homme était mort après avoir participé à un rassemblement à Nantes.

Le jeune homme de 21 ans, dont seul le prénom, Brice, a été **communiqué** (= *to report*), a fait une chute de cinq mètres depuis un pont mercredi soir et a succombé à ses blessures jeudi, selon la police locale. Le procureur de Nantes a dit aujourd'hui que l'alcoolémie dans le sang de cet homme était élevée et qu'on pensait qu'il avait bu « de dix à quinze verres d'alcool fort. »

Entre 9 et 10 000 personnes se sont réunies lors du rassemblement de Nantes, toutes informées à l'avance du moment et du lieu par des organisateurs anonymes sur Facebook, et il aurait pu y avoir beaucoup plus d'accidents.

Bien qu'ils ne veuillent pas nécessairement interdire ces événements publics, un certain nombre de responsables et d'hommes politiques français **en appellent au** (= *to call on ...*) Ministre de l'Intérieur pour qu'il prenne l'affaire au sérieux. Ils disent que cette folie est devenue « un problème national, » et on a accusé les organisateurs en ligne de porter une « lourde responsabilité. »

⇒ Until some ..... , the *apéro* exemplified the civilized French routine: a delicate early evening ..... in *la France profonde* ..... by the educated classes of Paris.

That ..... the noisy arrival of the *apéro géant* – giant aperitif – a new phenomenon ..... , raising fears that the genteel pastime ..... by binge-drinking adepts.

Today the debate, ..... the first mass events ..... last autumn, ..... markedly ..... when it emerged that a ..... after attending a gathering in Nantes.

The 21-year-old, ..... first name ..... only as Brice, fell five metres off a bridge late on Wednesday and succumbed to his injuries on Thursday, local police said. The Nantes prosecutor said today that the man's blood alcohol levels were high and that he ..... to have drunk "ten to fifteen glasses of strong alcohol".

Between 9 and 10,000 people met for the gathering in Nantes, all of them informed in advance of the time and location by anonymous organizers on Facebook, and ..... accidents. .... necessarily ..... to ban these public events, a number of French officials and politicians ..... on the Interior Minister to treat the issue seriously. .... the craze ..... "a national problem," and the online organizers ..... of bearing a "heavy responsibility".

## Facebook Gatherings

Enjoying an *aperitif* with friends is almost **mandatory** in France. But just how many friends ? The latest craze is to get together with hundreds of strangers in an open space. And it's no longer a case of one pre-dinner drink. Prearranged by anonymous organisers on social networking sites, particularly Facebook, the **booze-fuelled** events are becoming increasingly popular in France. That is, until a young **reveller** died at one on Wednesday.

In the north-western city of Nantes on Wednesday evening, some 9,000 people **gathered** in the main square after having been invited on Facebook to an "*apéro géant*", or "massive aperitif". Late into the evening, a 21-year-old man fell off a bridge and landed on his head. He died of his injuries the next day.

The incident has increased the **concerns** of police and local authorities, who are unable to restrict something that is, for the time being, perfectly legal. Their biggest **gripe** is that with no apparent organizer, the authorities are unable to hold anyone **accountable** for any accidents or to pay for the clean-up.

The Facebook group "*Apéro géant au Mans*" is an invitation to a giant aperitif in the centre-west city of Le Mans on 15 May, open to anyone and everyone. The group was set up a week ago and already has 4,000 members. Alexandre, 19, is the creator of the group.

ALEXANDRE (14 May 2010):

I'm not surprised by the group's success - people like meeting other people and they like having fun. It's an attractive offer.

But the local authorities don't see it in the same way. They've banned it. According to the **council**, you need permission to organize such an event in public, because they have to make security arrangements.

The police see me as the event organizer because I created the Facebook group. They came round to my parents' house, but I don't live there anymore. So they tried to call me, but I didn't answer. Eventually they **turned up** at my home to **hand over a court summons**. The mayor's office also called me for a meeting, but I didn't go.

I told everyone through the Facebook group page that the event was **cancelled**, explaining that I could end up in court for it. But now I'm letting them get on with it, there's no way it can be cancelled now; everyone's going. I'm sure it will be great.

Facebook group administrators shouldn't be held responsible for this kind of thing. Everyone's responsible for their own actions. One person can't look after the entire group! As for the tragedy in Nantes, it's the **guy's** friends who should be held responsible.

Despite the mayor banning the event here, I'm not discouraged. We live in a free country and I'm sure that everyone's going to start doing this; this kind of gathering will become a daily event. There's nothing the authorities can do, even if they try to put pressure on the groups."

CHRIS'S REACTION (18 may 2010):

I'm shocked not at the idea that can be nice if organized properly but at the reaction of the group administrator.

How can you say out loud that you refused to talk to authorities ?

45 "They came round to my parents' house, but I don't live there anymore. So they tried to call me, but I didn't answer. Eventually they turned up at my home to hand over a court summons. The mayor's office also called me for a meeting, but I didn't go."

Even if he is "only" one who helped and **spread the word**, he is still part of it and he is in a way responsible.

50 Of course we are in a free country and the idea of an *apéritif géant* is nice, I was even tempted to go to the one being organized in Strasbourg ( wondering now if the group administrator will have any success getting his **file** accepted and validated ) [But] even a "spontaneous" friendly gathering, when it reaches this scale, when it deals with alcohol on a public space has to be organized.

55 I really dislike the people who think everything is due and they have no responsibility to take for their actions. So they think they can gather on a public space, drink, dirty the **spot** and leave because " I'm not the one who organized it, I was just a **guest** " ???

60 Sadly, someone died and this, instead of opening their eyes - ("we should have told the prefecture, the mayor and the police that we were gathering there, just so that there would be firemen, ambulances, police and all the security means to make sure that it would still be a party and not turn out into a drama" ) - it makes them think, "we are not free anymore, it's not my fault if someone died, his friends should have watched over him, **better still**, he was responsible for himself, let's not **mourn**, he died of his stupidity" - It's just too easy and **makes me sick**...

This Alexandre T. should be ashamed.

Source: Internet (<http://observers.france24.com>)

## VOCABULAIRE

**mandatory** (1.1): *obligatoire*

**booze-fuelled** (1.4) : « *bien arrosé* »

**a reveller** (1.5): *un fêtard, un « teufeur »*

**to gather** (1.8): *se réunir, se rencontrer*

**concerns** (1.11) : *les inquiétudes*

**a gripe** (1.12): *ce qui ennuie quelqu'un, un souci*

**accountable** (1.14) = *responsable*

**the council** (1.23): *la municipalité*

**to turn up** (1.27) = *to arrive, to come*

**to hand over** (1.27): *remettre*

**a court summons** (1.27, 28): *une convocation au tribunal (court)*

**to cancel** (1.29): *annuler*

**a guy** (1.34) = *a man*

**to spread the word** (1.47): *répandre la rumeur, le bruit*

**a file** (1.51): *un dossier*

**a spot** (1.56) = *a place*

**a guest** (1.56): *un invité*

**better still** (1.62): *encore mieux*

**to mourn** (1.62) : *pleurer (un mort), se lamenter*

it **makes me sick** (1.63) : *ça me dégoûte !*



Université de Bourgogne - UFR Sciences Humaines - Département de sociologie  
L1 Histoire économique et sociale  
Année 2014-2015. **Second Semestre.**

**PARTIEL SECONDE SESSION**

Juin 2015

2 heures, aucun document autorisé.

**Traiter UN des deux sujets proposés**  
Ecrire toutes les deux lignes

**Sujet 1 : Dissertation**

Quelles sont les trois grandes étapes de l'histoire des politiques sociales depuis le 19<sup>e</sup> siècle ?  
A quels rapports avec la sphère économique correspondent-elles ?  
*(Un développement construit de deux copies maximum est attendu)*



## Sujet 2 : Question de synthèse appuyée sur un travail préparatoire

### Travail préparatoire (10 pts)

1. Dans les années 1960, la figure de « l'ouvrier de l'abondance » (*the affluent worker*) fait l'objet d'un débat. Il oppose « déprolétarianisation » et « embourgeoisement ». Quelle est la différence entre ces deux expressions ? (2,5 pts)
2. Quels enseignements tirer de la lecture du tableau ci-dessous pour l'évolution de la condition ouvrière sur la période considérée. (2,5 pts)

Evolution du taux d'équipement en biens durables 1954-1972 (en %)

	Automobile			Télévision			Réfrigérateur			Lave-linge		
	1954	1964	1972	1954	1964	1972	1954	1964	1972	1954	1964	1972
Agriculteurs exploitants	29	53.2	73.5	0.2	16.3	70.8	2.4	31.5	81.2	7.3	30.4	71.5
Cadres sup. prof. lib.	56	86.5	86.9	4.7	51.2	83.2	42.8	86.5	97.9	23.4	61.5	82.7
Employés	18	46	68.1	1.3	43.5	81.2	9.9	61	90.4	6.7	38	67.1
Ouvriers	8	40.8	66.3	0.9	39.1	81.3	3.3	51	88.6	8.5	41.2	69.6
Ensemble	21	42.4	61.3	1	35.3	77.5	7.5	48.3	85.3	8.4	35.4	63.8

Source : X. Vigna, 2012, d'après G. Vincent, 1977

3. Des auteurs ont analysé le passage de « l'ouvrier » à « l'opérateur » et le passage du « cadre à statut » au « cadre nomade ». En quoi ces deux changements peuvent-ils être rapprochés ? (2,5 pts)
4. En quoi les slogans « Because I'm worth it » (L'Oréal) ou « Think different » (Apple) sont-ils emblématiques de la communication marketing contemporaine ? (2,5 pts)

### Question de synthèse (10 pts)

Après avoir rappelé en quoi sa naissance a pu être synonyme de progrès économique et social, vous expliquerez quand et pourquoi la société de consommation a été critiquée. Vous montrerez enfin que ces critiques ont été depuis largement récupérées.

(Un développement construit d'une copie maximum est attendu)

**Université de Bourgogne, UFR Sciences Humaines – L1**

**Sciences Sociales & Environnement : Histoire Rurale  
Les Sociétés Rurales Européennes aux XIXe et XXe Siècles**

Examens du 1<sup>ème</sup> semestre 2014-2015

Rattrapage

Questions de cours :

Utilisez les connaissances acquises pour argumenter une réponse aux questions suivantes :

- A) Comment se caractérise le quotidien des travailleurs agricoles au XIXe siècle ?  
(3 points)
- B) Comment les artistes peintres représentent le monde rural au XIXe siècle ?  
(3 points)
- C) Comment l'évolution des outils et techniques transforme le travail des agriculteurs ?  
(3 points)
- D) Quels sont les impacts de l'ouverture des villages à de nouveaux habitants, autres que des agriculteurs, sur la société rurale au XXe siècle ?  
(3 points)
- E) Que permet d'apporter un regard sociologique sur l'étude des sociétés rurales ?  
(3 points)
- F) Expliquez l'évolution des conditions de travail des femmes issues des zones rurales ?  
(3 points)

Le devoir implique un travail personnel de synthèse menant à une analyse raisonnée et une maîtrise des techniques de rédaction (2 points)

DÉPARTEMENT DE SOCIOLOGIE

LICENCE 2<sup>e</sup> année

Anglais

Juin 2015

Durée de l'épreuve: 2 heures

Responsable: M. BLANC

Prière d'écrire directement sur la liasse. Lorsque vous aurez terminé, vous mettrez cette liasse à l'intérieur d'une feuille de copie sur laquelle vous aurez mentionné  votre nom, votre prénom et votre numéro d'étudiant  et que vous aurez pris soin d'anonymer.

**NB:** Le soin et les fautes d'orthographe seront pris en compte dans la notation

1) **Exercice de compréhension sur le texte "Social Class Divisions"** (6 points)

Sélectionnez les affirmations correctes (entourez simplement les lettres).

**DANGER:** Toute réponse fausse au-delà de six réponses vous enlève 1 point.

**Rq:** Il ne vous est pas demandé de justifier vos réponses.

According to the text,

- a) The middle class is only made up of people working in the service sector.
- b) The service class is only made up of people working in the service sector.
- c) The fact is the middle class is socially and politically very homogeneous.
- d) The middle class in Britain concerns fewer people today than it used to do some decades ago.
- e) Although they are not classified in the service sector, some categories of farmers may be regarded as members of the middle class.
- f) The proportion of self-employed people has kept declining throughout the twentieth century.
- g) One of the characteristics of most upper-middle-class members is that they are usually wealthy and highly qualified people.
- h) However, only few of them have liberal political views.
- i) An ever higher number of professional and managerial workers is one of the characteristics of modern societies.
- j) The socioeconomic conditions of service class members are not as good today as they used to be.
- k) Blue-collar workers are included in what is called the 'lower middle class'.
- l) It is impossible for manual workers to be better paid than middle-class workers.
- m) Although the socioeconomic conditions of lower-middle-class members are declining and approaching those of manual workers, their social and political attitudes remain different.
- n) The economic conditions of blue-collar workers partly depend on skill levels, but also on whether people work full-time or part-time.
- o) The economic circumstances of skilled workers seem to have suffered from technological developments.
- p) It is necessary to belong to a **trade union** (= *syndicat*) to have a well-paid manual job.

2) Il manque 8 mots ou expressions (utilisables qu'une seule fois) dans le texte (sous le tableau). Retrouvez-les parmi la liste ci-dessous et placez-les dans la grille en face du numéro correspondant à leur emplacement dans le texte. (4 points)

LISTE:

INCLUDES  
YET  
WHO  
THERE ARE  
WHAT  
WHICH  
MOST

IN SPITE OF  
WOULD DECLINE  
ALTHOUGH  
ARE INCLUDED  
INCLUDE  
AS MUCH AS  
THERE IS

WOULD DECLINED  
MORE COMPETITIVE THAN  
MOST OF  
WILL DECLINE  
WOULD HAVE DECLINED  
NOT AS COMPETITIVE AS  
AS COMPETITIVE AS

emplacement	mot	emplacement	mot
1		5	
2		6	
3		7	
4		8	

Self-employed owners of small businesses < 1 > in the middle class, or more precisely in < 2 > is called the 'old middle class'. But this part of the middle class is much more unstable than the rest of it. Indeed, only 20 per cent of the small businesses established in any one year in the UK are still in business five years later because small firms and shops are < 3 > the large companies, supermarkets and restaurant chains. People like Marx once thought that the old middle class < 4 > dramatically. < 5 >, if it actually does still exist significantly, if it has not declined < 6 > they thought, it is because < 7 > a large reservoir of people wanting to try their hand at starting a business of their own. < 8 > those who go out of business are thus replaced by others

3) Traduisez en français le passage suivant tiré du texte (4 points).

Although some skills have been undermined by technological developments and the position of the workers in the occupations concerned weakened, on the whole the economic circumstances of skilled workers have become more favourable in recent years. (Lignes 48 à 51 - modifié)

=>

4) Complétez la traduction (en anglais) (6 points).

**NB: Tous les espaces libres doivent être utilisés.**

La « haute société » dans la société britannique est constituée d'un nombre relativement faible de personnes et de familles qui **possèdent** (= *to own*) une quantité considérable de biens et de propriétés. Les voir comme représentant 1 pour cent des plus grands détenteurs de richesse nous donne une idée statistique approximative. Pourtant, il y a des divisions assez claires à l'intérieur de la haute société au niveau du statut social entre l'argent « ancien » et l'argent « neuf ». Les familles dont les propriétés se sont **transmises** (= *to inherit*) de génération en génération ont souvent tendance à regarder de haut ceux dont la richesse provient de leur propre travail. Bien qu'ils puissent éventuellement **se mêler les uns aux autres** (= *to mix*) dans certains contextes, ceux qui **se sont élevés** (= *to rise*) à partir d'origines plus humbles se retrouvent souvent exclus de la plupart des cercles dans lesquels évoluent les riches établis depuis plus longtemps. La propriété, comme auraient dit Marx et Weber, confère la puissance, et les membres de la haute société sont représentés de manière disproportionnée aux niveaux les plus élevés du pouvoir. Leur influence provient en partie du contrôle direct qu'ils ont sur le capital industriel et financier, et en partie de leur accès aux positions dominantes dans les sphères politiques, éducatives et culturelles.

⇒ The "upper class" in ..... consists of a relatively small number of individuals and families ..... considerable amounts of property. Thinking of them as the top 1 per cent of wealth-holders provides an approximate statistical guide. .... fairly clear status divisions within the upper class between 'old' and 'new' money. Families ..... through several generations often tend to look down on those ..... is self-made. .... they ..... in some contexts, those ..... from ..... origins often find themselves excluded from ..... the circles ..... the longer-established wealthy move. Property, as both Marx and Weber ..... , and members of the upper class ..... disproportionately ..... at the ..... Their influence ..... in part from the direct control ..... of industrial and financial capital, and in part from their access to leading positions in the ....., educational and cultural spheres.

## *Social Class Divisions*

### THE MIDDLE CLASS

The phrase *the middle class* covers people working in many different occupations. According to some observers, the majority of the population of Britain today falls into this class, because the proportion of white-collar jobs has risen markedly relative to  
5 blue-collar ones.

There are three fairly distinct sectors within the middle class. The *old middle class* consists of self-employed owners of small businesses, proprietors of local shops, and small farmers.

The proportion of people who are self-employed has been declining for most of the  
10 [twentieth] century. Over the past fifteen years, however, this trend has **gone into reverse**. In 1981, 6.7 per cent of the **workforce** was self-employed. By 1991 this **figure** had risen to 10 per cent. (...)

The *upper middle class* is made up mainly of those holding managerial or professional  
15 positions. This category includes large numbers of individuals and families, and generalizing about their attitudes and outlook is risky. Most have experienced some form of higher education, and the proportion holding liberal views on social and political issues, especially among professional groups, is fairly high.

Rather than speak of the 'upper middle class', the Oxford sociologist John Goldthorpe  
20 prefers the term 'service class'. The service class refers to professional, managerial and technical workers, a category which is expanding in modern societies. The term is potentially confusing. Goldthorpe does not mean workers who are in the service sector. Rather, the term signifies workers who '**service**' the needs of employers - who provide an administrative **apparatus** for the conduct of their businesses or organizations. They provide specialized knowledge and managerial **know-how**; in  
25 return they enjoy privileges including high salaries, job security and **fringe benefits** such as private **pension rights**. Over the past two decades or so, however, as firms **shed** workers as part of an attempt to **thin down** and become more competitive, the economic conditions of the service class have become more unstable, some groups turning to self-employment.

30 The *lower middle class* is a heterogeneous category, including people as office **staff**, **sales representatives**, teachers, nurses and others. For the most part, in spite of the **merging** of some of their conditions of work, the majority of members of the lower middle class have different social and political attitudes from most blue-collar workers.

35 The diverse character of the middle class as a whole is captured to some degree by concepts such as those offered by Wright and Parkin. Middle-class people find themselves in 'contradictory' situations of 'dual closure' in the sense that they are caught between conflicting pressures and influences. Many lower-middle-class people, for example, identify with the same values as those in more remunerative positions,

40 but may find themselves living on incomes below those of the better-paid manual workers.

### THE WORKING CLASS

The working class consists of those working in blue-collar manual occupations. As with the middle class, there tend to be marked divisions within the working class as a whole. One important source of such divisions is skill level. The *upper working class*, consisting of skilled workers, has frequently been seen as an 'aristocracy of labour', its members having incomes, conditions of work and job security superior to those in other blue-collar occupations. Although some skills have been **undermined** by technological developments and the position of the workers in the occupations concerned **weakened** - as among **printers** - on the whole the economic circumstances of skilled workers have become even more favourable in recent years. In many **trades**, their **earnings** have remained relatively high, and their jobs stable; they have been much less affected by increasing levels of unemployment than those in less skilled blue-collar jobs.

55 The *lower working class* is made up of those in unskilled or semi-skilled jobs, for which little **training** is needed. Most of these jobs carry lower incomes than, and inferior job security to, skilled occupations.

Working-class occupations differ in terms of whether they are full-time or part-time, and how much job security workers have. A distinction between *central* and *peripheral* areas of the economy helps to illuminate this. Central sectors are those where workers are in full-time jobs, obtaining relatively high earnings and enjoying long-term job security. Peripheral sectors are those where jobs are insecure, with low earnings and a high proportion of part-time workers. Skilled workers and a proportion of semi-skilled and unskilled employees (mostly white males) predominate in the central sectors - which are also more often **unionized**. Others find themselves in the peripheral sector, where the level of unionization is low.

Anthony GIDDENS, *Sociology*, Polity Press 1997 [1989]

### VOCABULAIRE DU TEXTE

**to go into reverse** (1.10,11): *faire marche arrière*

**the workforce** (1.11): *la main-d'œuvre*

**a figure** (1.11): *un chiffre*

**to service** (1.22) ≈ *servir*

**an apparatus** (1.23): *un appareil*

**the know-how** (1.24): *le savoir-faire*

**fringe benefits** (1.25): *des « à-côtés »*

**pension rights** (1.26): *les retraites*

**to shed (shed, shed)** (1.27): *licencier*

**to thin down** (1.27): *"dégraisser"*

**the staff** (1.30): *le personnel*

**a sales representative** (1.31): *un représentant de commerce*

**merging** (1.32): *fusion, assimilation*

**to undermine** (1.48): *amoindrir*

**to weaken** (1.50): *affaiblir*

**a printer** (1.50): *un imprimeur*

**trades** (1.51) = jobs

**earnings** (1.52) = salaries, wages

**training** (1.56): *formation*

**unionized** (1.65): *syndiqué*





Département de Sociologie

Licence 2<sup>ème</sup> année

Session Juin 2015

## **ETHNO-ANTHROPOLOGIE**

**(JL. TORNATORE)**

1<sup>er</sup> semestre

Durée : 2h  
sans document

Du terrain à la monographie : Vous décrirez ce processus de production du savoir anthropologique. Vous montrerez en quoi il est emblématique de l'anthropologie du 20<sup>ème</sup> siècle.

Département de Sociologie

Licence 2<sup>ème</sup> année

Session Juin 2015

## **SOCIOLOGIE DU TRAVAIL**

**( G. UBBIALI )**

1<sup>er</sup> semestre

Durée : 2h  
sans document

La notion de travail a connu à travers l'histoire de nombreuses évolutions.  
Rappelez quelques-unes de ces étapes.

**L1**Durée : 2 heures  
Calculatrice autorisée**UE 2 Disciplinaire 2****DEMOGRAPHIE  
Semestre 1**

\*\*\*

**1. Les sources des données démographiques**

- 1) Quel est le but d'un recensement ?
- 2) En quelle année, en France, a-t-on procédé au premier recensement ?
- 3) Après le dernier recensement classique, en 1999, comment produit-on, en France, les données de population ?
- 4) Quels événements étaient-ils enregistrés dans les registres paroissiaux ?
- 5) Rappeler les dates des édits qui ont imposé ces enregistrements.
- 6) Quelles sont les populations les plus difficiles à recenser ? Pourquoi ?

**2. Les indicateurs démographiques**

- 1) Dans quelles conditions parle-t-on de mortalité naturelle ?
- 2) A l'aide des données suivantes de 2012, vous calculerez pour chaque région :
  - a) le taux brut de mortalité ;
  - b) le taux de mortalité infantile ;
  - c) le solde naturel.

	Population moyenne	Naissances	Décès	Décès d'enfants de moins d'un an
Bourgogne	1 643 738	17 328	17 880	52
Franche-Comté	1 176 882	13 891	10 542	51

- 3) Interpréter les résultats bourguignons.
- 4) Comparer en le commentant les vos résultats.
- 5) Calculer les mêmes indicateurs pour les deux régions réunies.
- 6) Commenter vos résultats.
- 7) D'un point de vue démographique, exposer les avantages et les inconvénients de la réunion de ces deux régions.

# Licence 1 Introduction à la sociologie

GATEAU Matthieu, Université de Bourgogne

## Sujet de juin 2015

Aucun document autorisé – durée : 2heures

Vous répondrez, dans un développement argumenté appuyé sur les éléments présentés en cours et sur vos propres lectures, aux questions suivantes (une page **maximum** par réponse) :

1. Pourquoi peut-on dire que la sociologie a des bases multiples ?
2. Expliquez cette phrase : « Durkheim a proposé une des premières analyses strictement sociales du suicide ».
3. Quels ont été les principaux apports de philosophes et penseurs des Lumières à la sociologie naissante ?
4. En quoi les méthodes qualitatives et quantitatives sont-elles complémentaires pour le sociologue ?

Une attention particulière sera portée à la syntaxe, l'orthographe, la grammaire... : relisez-vous !

---

# **Sciences Sociales et Environnement**

## **L1, Histoire (M. Bouchet)**

**Session de juin 2015**

**Durée de l'épreuve : 2 heures**

1. Les moyens de locomotion à Londres au XIXe siècle (sur 5 points)
2. La pollution à Paris au XIXe siècle (sur 5 points)
3. Les principales métamorphoses de San Francisco entre 1848 et 1914 (sur 5 points)
4. Indiquez la signification des expressions suivantes : Crystal Palace, Le pauvre diable, aristocratie ouvrière, Trois Glorieuses (sur 4 points)

*N.B. : orthographe + soin sur un point*

## **ANTHROPOLOGIE**

**(F. SCHEPENS)**

1<sup>er</sup> semestre

Durée : 2h  
sans document

1. Qu'est-ce que la méthode inductive ? *(4 points)*
2. Grâce au fonctionnalisme, l'ethnologie prend ses distances avec la préhistoire. Pourquoi ? *(8 points)*
3. Comment les mangeurs de substance carnée se débrouillent-ils de l'affirmation suivante tenue par les végétariens : « manger de la viande, c'est manger du cadavre » ? *(8 points)*

**L2 Sociologie – Année 2014-2015**

**2<sup>e</sup> session**

**Epreuve de Géographie**

**Responsable : Pierre Camberlin**

**Sujet : A partir des éléments vus en cours et des documents ci-dessous, vous répondrez de façon argumentée à la question suivante :**

**« Va-t-on vers une crise de l'eau dans le monde à l'horizon 2025 ? »**

Documents

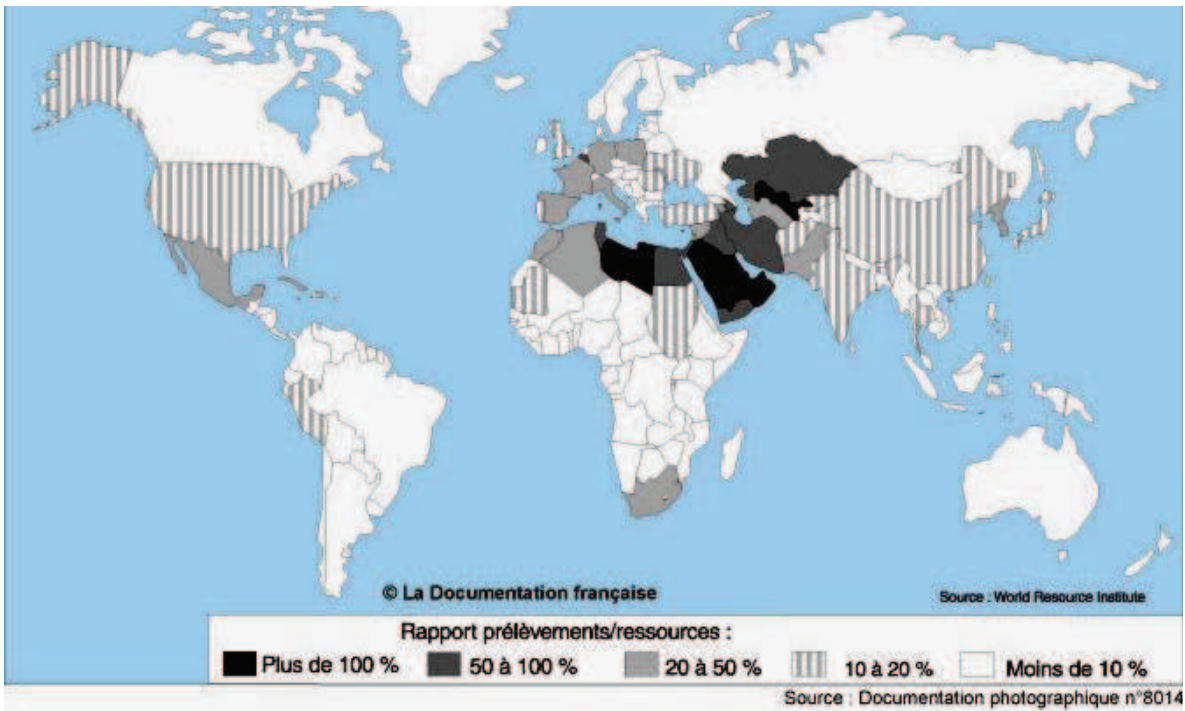


Fig.1 : Rapport prélèvements/ ressources en eau dans le monde en 2005 (source : Mutin, « De l'eau pour tous » La documentation Française)

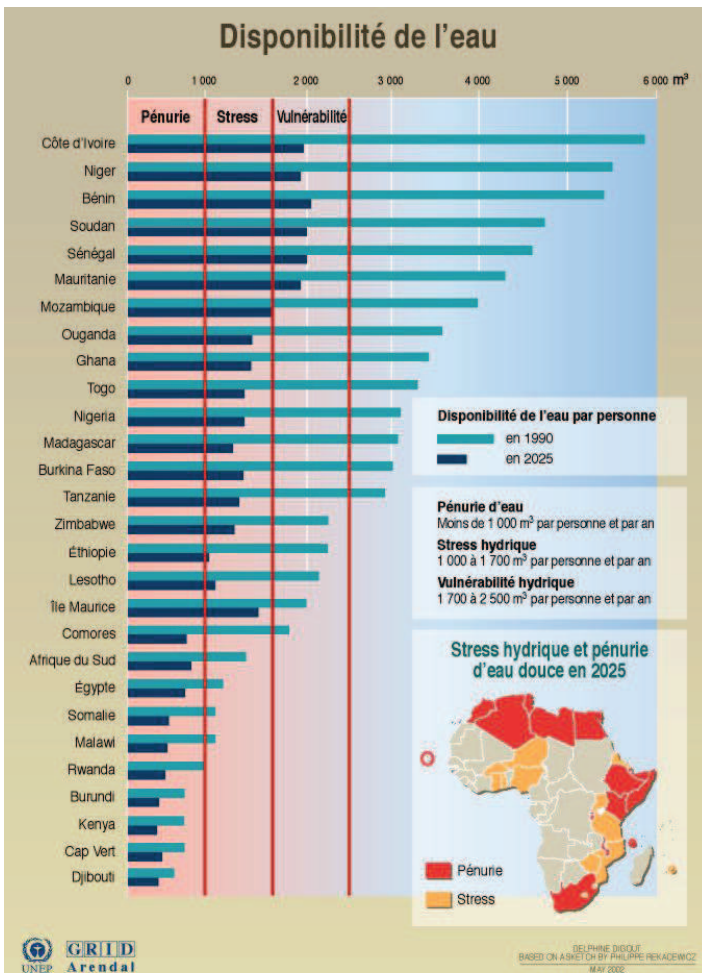


Fig.2 : Evolution des disponibilités en eau par habitant dans les pays africains (1990 et projections pour 2025) (source : PNUE)

Source : Commission économique des Nations unies pour l'Afrique (UNECA), Addis Abeba, Avenir de l'environnement mondial 2000 (AEM), PNUE, Earthscan, Londres, 1999.



## Licence 2 – Sociologie

GATEAU Matthieu, Université de Bourgogne

Sujet de juin 2015

Aucun document autorisé – durée : 2heures

Vous répondrez, dans un développement argumenté appuyé sur les éléments présentés en cours et sur vos propres lectures, aux questions suivantes (une page **maximum** par réponse) :

1. D'après Weber, qu'est-ce qu'un idéal type et qu'apporte-t-il à la recherche sociologique ?
2. Pourquoi dit-on de Merton qu'il a proposé une variante « modérée » du fonctionnalisme ?
3. Quel lien peut-on établir entre la rupture épistémologique proposée par Bachelard, la mise à l'écart des préjugés ou prénotions chez Durkheim ou encore la mise à distance de ses propres valeurs chez Weber ?
4. Pourquoi R. E. Park considère-t-il la ville de Chicago comme une sorte de « laboratoire social » ?

Une attention particulière sera portée à la syntaxe, l'orthographe, la grammaire... : relisez-vous

UNIVERSITE DE BOURGOGNE

SEMESTRE 2

U.F.R. DES SCIENCES HUMAINES  
DEPARTEMENT DE SOCIOLOGIE

Session de rattrapage 2014/2015  
Juin 2015

**LICENCE SOCIOLOGIE**

**1<sup>ère</sup> année**  
-----

UE 7 DISCIPLINAIRE 2

-----  
**DEMOGRAPHIE**

Durée : 2 heures  
-----

**Sujet : répondre aux deux questions suivantes**

- 1- Présenter les grandes inégalités de mortalité et de natalité aujourd'hui dans le monde.
- 2- Quand et comment est née la démographie ?

Lesly Depellegrin  
Cécile Lagarde  
Élodie Cacucci

**Méthodologie du travail universitaire**  
**Examen juin 2015**

*Réalisez un résumé à 25 % du texte de HALPERN Catherine, « Faut-il en finir avec l'identité ? », Sciences Humaines, n°151, Juillet 2004.*

HALPERN, Catherine, « Faut-il en finir avec l'identité ? », *Sciences Humaines*, n°151, Juillet 2004.

Diffusée massivement dans les années 60 aux États-Unis, la notion d'identité est le reflet d'un contexte particulier - la montée en puissance des minorités - mais également d'une tendance lourde de la modernité, l'affirmation de l'individu.

Véritable raz-de-marée, l'identité a submergé en l'espace de quelques décennies l'ensemble des sciences humaines. Qu'il s'agisse d'analyser des réalités aussi diverses que la psychologie des individus, les mutations des religions, les rapports hommes/femmes, les professions, la vie familiale, l'immigration ou les conflits ethniques, l'identité s'est imposée comme un mot magique. En témoigne la production éditoriale devenue écrasante sur le sujet. Or, tout succès a son revers. Gagner en extension pour un concept, c'est toujours perdre en compréhension. L'identité est du reste rarement définie. Que cache alors cette envolée ? Pourquoi un tel succès ? Pour répondre à cette question, il est sans doute utile de tenter de faire - à grands traits du moins - une histoire sémantique de ce terme dans les sciences humaines. Quand la notion d'identité apparaît-elle massivement dans la pensée occidentale et dans quels contextes ?

Etrange question, pourrait-on penser. L'identité semble être une de ces notions sans histoire. Considérée comme une propriété abstraite, elle remonte aux origines de la pensée. Les philosophes présocratiques, tels Parménide ou Héraclite, n'ont cessé d'être taraudés par la question du même et de l'autre. Comment concilier changement et identité ? Telle était alors la question. Pour Parménide, et à sa suite la tradition dite éléatique, il est difficile de penser le changement. Car si A n'est plus ce qu'il était, A est-il encore A ? Pour Héraclite, au contraire, tout est en perpétuel mouvement. On connaît sa célèbre formule : « *On ne peut pas*

*entrer deux fois dans le même fleuve (1).* » La notion d'identité, on le voit, a alors une extension très générale et excède largement la question de l'identité humaine. En témoigne l'énigme du bateau de Thésée, dont les matériaux ont peu à peu été remplacés au fur et à mesure des traversées entre Le Pirée et Délos : les sophistes d'Athènes se demandaient s'il s'agissait bien au final toujours du même bateau. Le problème est donc tout autant de savoir si un bateau entièrement restauré ou l'individu Socrate considéré tout au long de son existence peuvent être dits les mêmes en dépit des changements qui les affectent. La problématisation contemporaine de l'identité ne provient sans doute donc pas de la tradition métaphysique.

Plus de vingt siècles plus tard, la question se précise. On commence enfin à se rapprocher de ce qui interroge actuellement les sciences humaines et sociales avec la manière dont les empiristes aux XVIIe et XVIIIe siècles, John Locke et David Hume en tête, posent le problème de l'identité personnelle. Comment penser l'unité du moi dans le temps ? Suis-je la même personne qu'il y a vingt ans ? J. Locke propose de résoudre la question de l'identité personnelle par la mémoire : si je suis la même personne qu'il y a vingt ans, c'est parce que j'ai le souvenir des différents états de ma conscience. La solution tout comme le problème sont cruciaux mais demeurent cantonnés à la philosophie. Au fond, l'identité personnelle reste une question technique de philosophes, par quoi il faut entendre une question un peu tirée par les cheveux. Pour le commun des mortels, oui, je suis le même qu'il y a deux ans et cela va de soi. Reste que les sciences cognitives se réapproprièrent la problématique de J. Locke et lui redonneront une acuité particulière. En tout cas, là n'est pas non plus l'origine à proprement parler de l'introduction dans les sciences humaines et sociales de la notion d'identité.

## Erik Erikson, le père de l'identité

Le psychologue Erik Erikson joue un rôle central dans la mise en circulation du terme et dans sa popularisation dans les sciences humaines. En 1933, ce psychanalyste de formation quitte Vienne, où il a suivi les enseignements d'Anna Freud, pour les Etats-Unis. Il y découvre les travaux en anthropologie de l'école culturaliste qui vont l'amener à faire évoluer les bases de la théorie freudienne vers les sciences sociales. En effet, l'école « Culture et personnalité », avec des anthropologues comme Abram Kardiner ou Margaret Mead, travaille sur le lien entre les modèles culturels d'une société donnée et les types de personnalité des individus qui la composent. Pendant les années 30, E. Erikson va alors travailler dans les réserves indiennes sioux du Dakota du Sud et dans la tribu Yurok de la Californie du Nord. Il réfléchit sur le « déracinement » de ces Indiens confrontés à la modernité. En 1950, il publie *Enfance et société* où il tente de dépasser la théorie freudienne en mettant davantage l'accent sur le rôle des interactions sociales dans la construction de la personnalité. Selon lui, l'identité personnelle se développe tout au long de la vie à travers huit phases auxquelles correspondent huit âges dans le cycle de la vie. La « crise d'identité » (c'est E. Erikson qui forge cette expression que l'on trouve maintenant partout) correspond à un tournant dans le développement de l'identité : la plus notable est celle qui se produit à l'adolescence mais qui peut également se reproduire plus tard lors de difficultés particulières dans l'existence. Reste qu'au départ le travail de E. Erikson n'est guère connu que des professionnels de la psychologie. C'est à la fin des années 50 qu'il touche un public plus large, et surtout en 1963 avec la réédition d'*Enfance et société*, qui constitue un véritable événement.

## La diffusion d'un concept

Tout cela est plutôt bien connu et tout le monde s'entend à peu près pour faire de E. Erikson le père de l'identité au sens moderne. Mais comme le montre l'historien Philip Gleason (2), dans l'histoire sémantique de l'identité qu'il propose, il faut également repérer d'autres voies de diffusion du concept *via* la réappropriation, en dehors du contexte psychanalytique, de la notion d'« identification » (laquelle désignait chez Sigmund Freud le processus par lequel l'enfant s'assimile à des objets ou des personnes extérieures). D'une part, l'ouvrage influent du psychologue Gordon W. Allport, *The Nature of Prejudice*, publié en 1954, lie pour la première fois l'identification à l'ethnicité. D'autre part, l'identification se trouve liée à la sociologie par la théorie des rôles mais aussi par la théorie du groupe de référence. C'est ainsi que, au début des années 50, Nelson N. Foote explique par l'identification l'appropriation par un individu d'une identité ou d'une série d'identités. L'identification est selon lui le processus qui permet de comprendre pourquoi nous cherchons à jouer un certain rôle. La théorie du groupe de référence (qui désigne le groupe auquel l'individu s'identifie et emprunte ses normes et ses valeurs sans qu'il en soit nécessairement membre) gagne une certaine notoriété dans la communauté sociologique, notamment sous l'impulsion de Robert K. Merton, et contribuera également à populariser la terminologie de l'identité. Or, ces deux nouvelles théories prennent une importance significative dans le champ de la sociologie et de la psychologie sociale des années 50.

Mais c'est surtout par l'entremise de l'interactionnisme symbolique que la notion d'identité acquiert une place déterminante dans le vocabulaire de la sociologie. Cette école travaille précisément sur la manière dont les interactions sociales, à travers des systèmes symboliques partagés, forgent la conscience qu'a l'individu de lui-même. Voilà qui est au coeur même de la problématique de l'identité.

Pourtant, dans un premier temps, les interactionnistes n'utilisent pas le mot. Cela s'explique aisément : les pères fondateurs de la démarche, Charles H. Cooley et George H. Mead, avaient en effet parlé de « soi », et c'est le terme qui prévaut chez les interactionnistes jusque dans les années 60. L'interactionnisme symbolique passe de la terminologie du soi à celle de l'identité en 1963 avec la publication par Erving Goffman, l'un de ses chefs de file, de *Stigma: Notes on the management of spoiled identity*(3). Cette même année, Peter Berger popularise également la notion d'identité dans son *Invitation à la sociologie*(4) en lui accordant une place importante dans la présentation qu'il fait des théories des rôles et du groupe de référence ou dans l'approche phénoménologique qu'il développe.

#### La reconnaissance des minorités

C'est donc dans les années 60, aux Etats-Unis, que se diffuse le terme d'identité dans les sciences sociales. Rapidement, son emploi est devenu si large et du coup si lâche qu'il devient dès lors impossible, d'après P. Gleason, de déterminer pour chaque emploi à quelle conception de l'identité le terme fait référence. Le contexte politique aux Etats-Unis va renforcer davantage encore la terminologie identitaire, l'imposant tout autant dans le vocabulaire médiatique que dans l'analyse sociale et politique. En effet, la fin des années 60 voit l'affirmation de la minorité afro-américaine, notamment avec la naissance des Black Panthers en 1966. Dans le sillage du mouvement afro-américain, d'autres minorités vont elles aussi revendiquer la reconnaissance de leur spécificité. Cette conjoncture va marquer un véritable « tournant identitaire » dans les années 70. Comme le note le sociologue américain Rogers Brubaker (5), « *l'expérience qu'ont faite les Afro-Américains de la "race" comme catégorisation imposée en même temps que comme auto-identification a été déterminante non seulement à l'intérieur de ses propres limites, mais aussi en tant que modèle pour les revendications*

*identitaires de toutes sortes, de celles qui concernent le sexe ou l'orientation sexuelle à celles qui sont fondées sur l'"appartenance ethnique" ou la "race" ». Institutionnellement dans le champ des sciences humaines, ces revendications se traduisent dans l'université américaine par la création de départements aussi divers que les *afro-american studies* (celui-ci appelé au départ *black studies*), les *women's* et *gay's studies*, les *chicano studies* ou les *jewish studies*. L'identité minoritaire apparaît pour ces champs d'étude comme la donnée première. Les études postcoloniales, avec des penseurs comme Edward Said ou Gayatri Spivak, vont pour leur part interroger les identités hybrides, mêlées, qu'a pu créer l'histoire coloniale.*

Le sentiment d'appartenance identitaire ne faiblit pas dans les années 1980-1990. Todd Gitlin (6) cite des statistiques éloquentes : entre 1980 et 1990, le nombre d'Américains à se déclarer officiellement amérindiens augmente de 255 %, et ils sont sur la même période également vingt fois plus nombreux à se dire cajuns ! Dans ce va-et-vient entre revendications identitaires et analyses des médias ou des sciences humaines, difficile de savoir où sont la cause et l'effet : le discours académique et médiatique reflète sans doute autant une situation qu'il contribue à la créer. L'identité est en tout cas devenue incontournable aussi bien dans les recherches sur l'immigration, le nationalisme, la religion ou les *gender studies* que dans les travaux sur l'ethnicité.

Si, dans les sciences sociales, c'est aux Etats-Unis qu'apparaît et se diffuse le terme, l'Europe n'est pas en reste, même si c'est sans doute avec un certain décalage que l'identité devient là aussi une notion cardinale. La spécificité de l'histoire américaine et notamment le poids de ses minorités résultant des multiples vagues de migration sont bien sûr déterminants.

Mais il y a sans doute également des raisons proprement politiques dont les incidences sur les sciences sociales sont elles aussi importantes. En effet, selon R. Brubaker, « *la prolifération des revendications identitaires fut facilitée par la relative faiblesse institutionnelle des partis de gauche aux Etats-Unis et par la faiblesse concomitante de l'analyse sociale et politique en termes de classe. Sans ignorer que l'on peut très bien considérer la classe sociale elle-même comme une identité, il reste que la faiblesse de la politique de classes aux Etats-Unis (par rapport à l'Europe de l'Ouest) a constitué un terrain particulièrement propice et laissé le champ libre à la multiplication des revendications identitaires* ».

Cette idée est séduisante et expliquerait pourquoi la notion d'identité est apparue cruciale d'abord aux Etats-Unis avant de le devenir en Europe. On peut alors à juste titre supposer qu'il existe un lien entre la montée en Europe du discours identitaire dans les sciences sociales et le recul d'une vision plus marxiste du social (7). Si l'analyse en termes de classe demeure, elle n'est désormais que l'une des données, l'une des composantes de l'identité. D'autant que ce déclin a été renforcé au niveau politique par la chute du communisme, à laquelle a fait suite la montée des nationalismes en Europe.

#### L'affirmation de l'individu

Mais, indépendamment de ces causes historiques précises, comment ne pas voir également dans le succès de la terminologie identitaire la traduction d'une tendance historique beaucoup plus générale et lourde : celle de l'affirmation de l'individu ? Telle est la thèse de nombreux chercheurs travaillant sur les spécificités de notre modernité. Le sociologue Jean-Claude Kaufmann note ainsi dans *L'Invention de soi*(8) : « *L'identité est un processus marqué historiquement et intrinsèquement lié à la modernité. L'individu intégré*

*dans la communauté traditionnelle, tout en se vivant concrètement comme un particulier, ne se posait pas de problèmes identitaires tels que nous les entendons aujourd'hui.* » Si nous sommes entrés dans l'ère des identités, c'est précisément parce qu'elles ne vont plus de soi, qu'elles sont protéiformes et à construire. Le sentiment de l'identité individuelle se diffuse progressivement au xix<sup>e</sup> siècle et le romantisme en est sans doute l'une de ses manifestations les plus vives. Mais cette « première modernité » ne posait pas avec acuité la question des identités, parce que celles-ci étaient encore assignées, « *elles venaient d'en haut* ». La première moitié du xx<sup>e</sup> siècle ne diffère pas sur ce point. Les années 60 voient en revanche un véritable basculement. C'est désormais au sujet lui-même de se construire, ce qui n'est du reste pas sans soulever de vrais problèmes, comme le pointe le sociologue Alain Ehrenberg.

Dans *La Fatigue d'être soi*(9), il montre à quel point cette quête de l'identité est éprouvante : la dépression est sans doute le symptôme le plus net de cette difficulté à désormais déterminer soi-même son identité. Très vite apparaît donc la contrepartie de cette révolution : la liberté se paie cher. L'entrée dans ce qu'Anthony Giddens appelle la « *modernité avancée*(10)» se caractérise en effet par une réflexivité croissante des individus : ils ne cessent de s'interroger sur tout, ce qui rend leur action toujours plus incertaine. Pour J.-C. Kaufmann, là réside la clé de l'identité : « *La réflexivité s'inscrit dans une logique d'ouverture ; elle brise les certitudes et remet en cause ce qui est tenu pour acquis. L'identité au contraire ne cesse de recoller les morceaux. Elle est un système permanent de clôture et d'intégration du sens, dont le modèle est la totalité* (11). » Mais elle ne peut le faire que de manière provisoire.

## Dangers identitaires

Dans *Les Sources du moi*(12), le philosophe canadien Charles Taylor tente également de faire la genèse de l'identité moderne et de l'individualisme à travers l'histoire de la philosophie et des mentalités. Cette identité moderne s'appuie selon lui sur trois aspects : l'invention de l'intériorité (saint Augustin, Montaigne, René Descartes puis J. Locke apparaissent à ce titre déterminants : l'homme a peu à peu appris à se concevoir comme un « moi » ayant une profondeur), l'affirmation de la vie ordinaire (le rôle du protestantisme est ici important en ce qu'il valorise la vie matérielle à travers le travail, la fabrication des biens nécessaires à la vie, la famille, le mariage...) et la sécularisation de la société. Selon C. Taylor, l'individualisme qui caractérise nos sociétés modernes ne doit pas pour autant briser les liens qui existent entre les individus. Voeu pieux ?

Le retour en force de l'individu, voilà ce que signifierait donc la notion d'identité, mais aussi ce qui peut agacer. Claude Lévi-Strauss, dans le séminaire sur l'identité qu'il dirige au Collège de France en 1974-1975, ne peut cacher son irritation vis-à-vis de ces penchants narcissiques dont il espère la fin prochaine : « *La foi que nous mettons encore en elle [l'identité] pourrait n'être que le reflet d'un état de civilisation dont la durée aura été limitée à quelques siècles. Mais alors, la fameuse crise de l'identité dont on nous rebat les oreilles acquerrait une tout autre signification. Elle apparaîtrait comme un indice attendrissant et puérissement que nos petites personnes approchent du point où chacune doit renoncer à se prendre pour l'essentiel* (13). » Le succès de l'identité marquerait en effet le retour en force du sujet dans les sciences sociales et humaines au détriment des structures qui le déterminent. L'individu primerait tout. Force est pourtant de constater que les recherches sur l'identité mettent souvent l'accent sur l'importance des institutions dans la construction identitaire. Il n'empêche que certains

discours sur l'identité sonnent parfois faux en oubliant aisément les contraintes sociales...

Tout le paradoxe de l'identité personnelle est de s'exprimer par l'appartenance à des groupes et donc par le croisement d'identités collectives (je suis un homme, libraire, père de famille, militant politique, amateur d'opéra, d'origine italienne, etc.). Si la construction de l'identité se fait précisément dans la hiérarchisation que fait chaque individu de ses multiples appartenances, reste que certaines identités collectives peuvent également le manipuler. En effet, au niveau collectif, les identités favorisent parfois des politiques réifiantes servies par des propos réactionnaires et mortifères. L'exemple des guerres en ex-Yougoslavie est en ce sens accablant, comme peut l'être également le conflit rwandais dans son instrumentalisation d'identités construites. Comme le note Jean-François Bayart (14), « *il n'y a pas d'identité naturelle qui s'imposerait à nous par la force des choses. [...] Il n'y a que des stratégies identitaires, rationnellement conduites par des acteurs identifiables - les apparatchiks communistes serbes reconvertis en ultranationalistes, les extrémistes hutus rwandais, leurs milices respectives - et des rêves ou des cauchemars identitaires auxquels nous adhérons parce qu'ils nous enchantent ou nous terrorisent* ». Faut-il alors abandonner l'identité, terme auquel s'attacherait trop d'idéologie et dont on reproche le manque de clarté conceptuelle ? Les critiques commencent à fuser de toute part.

Etre à la mode, « dans le vent », quoi de plus terrible pour un concept quel qu'il soit ? Comme le notait l'historien Alfred Grosser en 1994 déjà, « *peu de mots sont autant galvaudés ces temps-ci que celui d'identité* (15) ». Et l'on n'avait alors encore rien vu. En dix ans, l'identité a pris toujours plus de place, et avec elle une nébuleuse d'expressions employées parfois *ad nauseam* telles que « crise des identités », « recomposition des identités », « identités plurielles »...



Le jugement de R. Brubaker est sans appel : « *Les sciences sociales et humaines ont capitulé devant le mot "identité" (16)* », auquel il reproche une polysémie dangereuse. Cette catégorie « *qui parle aux gens* », qu'on utilise de plus en plus dans la vie quotidienne en parlant de soi, ne devrait-elle pas être abandonnée par les sciences humaines au profit de concepts plus délimités et moins équivoques ?

J.-C. Kaufmann se pose la même question : dans le sens commun, l'identité tend à apparaître comme une essence, un donné, ce que justement récusent de plus en plus les recherches en sciences sociales qui toutes insistent au contraire sur le fait qu'elle est une construction. Difficile pourtant de se séparer d'un terme qui, dans toute son équivocité, n'en pose pas moins un problème social. Signe des temps, un ouvrage récemment paru a pour titre *L'Hystérie identitaire (17)*. L'identité commence à agacer. Bon présage sans doute pour la vitalité des sciences humaines, qui vont voir s'ouvrir des débats instructifs. Ecrire contre l'identité, n'est-ce pas toujours parler d'elle ? Et puis, ne faut-il pas se méfier tout autant de l'hystérie anti-identitaire que du ravissement qu'elle suscite parfois ?

CATHERINE HALPERN

#### NOTES

1 Héraclite, *Fragments*, Puf, 1986.

2 P. Gleason, « Identifying identity: A semantic history », *The Journal of American History*, vol. LXIX, n° 4, mars 1983.

3 E. Goffman, « Stigmate et identité sociale », in E. Goffman, *Stigmate. Les usages sociaux des handicaps*, Minuit, 1996 [1963].

4 P. Berger, *Invitation to Sociology: A humanistic perspective*, Penguin, 1988 [1963].

5 R. Brubaker, « Au-delà de l'"identité" », *Actes de la recherche en sciences sociales*, n° 139, septembre 2001.

6 T. Gitlin, *The Twilight of Common Dreams: Why America is wracked by culture wars*, Owllet, 1996.

7 L. Chauvel fournit des chiffres éloquentes sur ce recul, dans la sociologie, du concept de « classe ». « *Entre 1970 et 1979, 3 % des thèses de sociologie comportaient le mot "classe", 1,5 % pendant la décennie 80, 1 % entre 1990 et 1995, dont un tiers concerne les classes d'école, naguère très minoritaires (fichier doctheses) ; plus finement l'année 1984 représente une rupture importante dans la série. Pour l'heure, en sociologie, le mot "classe" est daté, et semble être au purgatoire, d'une façon ou l'autre.* » (*Le Destin des générations*, Puf, 1998, rééd. 2002).

8 J.-C. Kaufmann, *L'Invention de soi. Une théorie de l'identité*, Armand Colin, 2004.

9 A. Ehrenberg, *La Fatigue d'être soi. Dépression et société*, Odile Jacob, 1998 (rééd. 2000).

10 A. Giddens parle de « *modernité avancée* » et non de postmodernité, parce que cette nouvelle phase n'est pas en rupture avec la modernité mais en constitue une radicalisation.

11 J.-C. Kaufmann, *op. cit.*

12 C. Taylor, *Les Sources du moi*, Seuil, 1998 [1989].

13 C. Lévi-Strauss (dir.), *L'Identité*, Puf, 2000 [1977].

14 J.-F. Bayart, *L'Illusion identitaire*, Fayard, 1996.

15 A. Grosser, « Les identités abusives », *Le Monde*, 28 janvier 1994.

16 R. Brubaker, *op. cit.*

17 E. Dupin, *L'Hystérie identitaire*, Le Cherche Midi, 2004.

## EXAMEN

### SCIENCES SOCIALES ET ENVIRONNEMENT

#### (SOCIOLOGIE)

Université de Bourgogne – Dijon / Année 2014-2015

Rattrapage 1<sup>er</sup> semestre

*Pas de document autorisé.*

*Il sera tenu compte de la capacité à développer une argumentation avec une expression claire, de la précision des réponses, de la maîtrise du vocabulaire sociologique, et de la capacité à intégrer des exemples ou des références bibliographiques lorsque cela est nécessaire.*

#### Sujet

**Peut-on aujourd'hui parler d'une « fin des paysans » ? Répondez aux questions suivantes :**

- 1) Qu'est-ce qui caractérisait les « sociétés paysannes » ? **(4 points)**
- 2) Après la seconde guerre mondiale, dans quel contexte la sociologie rurale s'est-elle développée en France ? **(2 points)**
- 3) Dans le passage du « paysan » à « l'entrepreneur agricole », en quoi peut-on dire qu'un nouveau modèle professionnel s'est imposé ? **(6 points)**
- 4) En quoi peut-on dire que ce modèle est aujourd'hui « en crise » ? **(4 points)**
- 5) Dans les campagnes actuelles, les agriculteurs occupent-ils toujours une position centrale ? **(4 points)**

## ANTHROPOLOGIE ÉCONOMIQUE

(F. SCHEPENS)

2<sup>ème</sup> semestre

Durée : 2h  
sans document

- 1) Pourquoi, selon M. Sahlins, l'homme occidental s'est-il condamné aux travaux forcés à perpétuité ? *(8 points)*
- 2) Peut-on donner gratuitement ? *(6 points)*
- 3) Qu'est-ce qu'une économie encastrée ? *(6 points)*

**PARTIEL SECONDE SESSION**

**JUIN 2015**

2 heures  
(documents non autorisés)

**Question sur l'enquête par questionnaire : AU CHOIX (8 pts)**

1. Deux grands types d'échantillonnage prétendent à la représentativité dans le cadre d'une enquête par questionnaire. Présentez-les précisément ainsi que les raisons pour lesquelles les sociologues optent le plus souvent pour l'un d'entre eux, plutôt que l'autre.
2. Quelles sont les différentes façons de ne pas répondre à un questionnaire ? Quels problèmes un taux de non réponse important pose-t-il ? Peut-on y remédier ?

**Sujet de réflexion (12 pts)**

Dans toute enquête, la réalité est interrogée à partir d'une question de départ qui se transforme progressivement en problématique.

Expliquez pourquoi et comment en développant des exemples précis (tirés de vos enquêtes, de la lecture du texte d'Y.-M Abraham ou de vos lectures personnelles, du cas de CSF, etc.)

Université de Bourgogne - UFR Sciences Humaines - Département de sociologie  
L1 Histoire économique et sociale  
Année 2014-2015. **Premier Semestre.**

**PARTIEL SECONDE SESSION**

Juin 2015

2 heures, aucun document autorisé.

**Traiter UN des deux sujets proposés**  
Ecrire toutes les deux lignes

**Sujet 1 : Dissertation**

Quels sont les facteurs expliquant le passage des économies européennes du stade préindustriel au stade industriel ?

*(Un développement construit de deux copies maximum est attendu)*

## Sujet 2 : Question de synthèse appuyée sur un travail préparatoire

### Travail préparatoire (10 pts)

1. En vous appuyant sur le document 1 ci-dessous, vous justifierez l'expression d'économie de tribut utilisée pour caractériser l'économie féodale (1000-Renaissance)

#### **Document 1**

Impôt vient *d'imponere* en latin (imposer) = prélèvement sur des ressources

- en argent ou en nature - direct (redevance) ou indirect (taxe)

L'impôt constitue un prélèvement obligatoire effectué par voie d'autorité par la puissance publique.

Durant le Moyen-Age (476-1492), le système n'était pas unifié et les impôts n'étaient pas les mêmes partout. Parmi les plus connus, on peut citer : la corvée un impôt en nature (temps de travail); la taille qui se payait en espèce; la dîme autre impôt en nature; la gabelle impôt indirect payé sur les draps, le vin ou sel ; les droits d'octroi de péage ou de douane pour les échanges intérieurs, etc.

Avec l'époque moderne (16e-18e), la fiscalité sera au cœur de l'affirmation de la monarchie et la centralisation que les rois de France essaient de mettre en place. Pour financer les dépenses engagées par l'édification de ces Etats-nations, et en particulier, les dépenses militaires, les recettes tirées d'un protectionnisme défensif seront recherchées. Un de ses instruments est le droit de douane, impôt prélevé sur une marchandise importée lors de son passage à la frontière. En rendant plus chers les produits étrangers, il vise à en décourager la consommation (barrière tarifaire).

2. Pourquoi est-il important, d'un point de vue d'histoire économique, de replacer le mode de production féodal dans le cadre de son organisation sociale ?

3. De quel processus majeur pour la sortie de l'économie féodale, le doc. 2 est-il significatif ?

#### **Document 2 : Extraits de la charte de franchise du bourg de Lorris (12<sup>e</sup> siècle)**

Le roi de France Louis VII accorde des libertés aux hommes de Lorris :

(art.1) Qui aura maison en la paroisse de Lorris, pour sa maison et pour un arpent de terre, s'il l'y possède, qu'il donne seulement 6 deniers de cens. (art. 2) Qu'aucun des hommes de la paroisse de Lorris ne paie de tonlieu ni de coutume pour sa nourriture, ni de minage pour sa récolte, s'il l'a obtenue par son travail ou par celui de ses bêtes ; et du vin qu'il a cueilli en ses vignes, qu'il n'en donne jamais forage.

(art. 4) Qu'aucun d'entre eux ne paie de péage jusqu'à Étampes, Orléans, Milly-en-Gâtinais, Meulon.

(art. 9) Que personne, ni nous ni un autre, ne prenne de taille aux hommes de Lorris...

(art. 15) Qu'aucun des hommes de Lorris ne nous fasse corvée sinon une fois l'an pour amener notre vin à Orléans (art. 17) Que chacun des hommes vende ses biens s'il le veut et après les avoir vendus, qu'il quitte la ville en toute liberté s'il le désire... (art. 18) Quiconque aura demeuré dans la paroisse de Lorris un an et un jour, sans qu'il ait été réclamé, il pourra désormais y rester comme homme libre sans être inquiété.

4. En vous appuyant sur le doc.1, et après avoir rappelé ce qu'est un excédent commercial, vous clarifierez les liens entre impôts et mercantilisme.

## **II. Question de synthèse** (10 pts) Impôts et économies préindustrielles

(Un développement construit d'une copie maximum est attendu)

## SOCIOLOGIE GÉNÉRALE

(G. UBBIALI - F. SCHEPENS)

Durée : 2h  
sans document



*Pour les étudiants n'ayant obtenu la moyenne à aucun des deux semestres, traiter le sujet du semestre tiré au sort en début d'épreuve.*

### Sujet premier semestre :

(M. Schepens)

- 1) Qu'est-ce que l'ethnocentrisme ? (6 points)
- 2) Pourquoi le sociologue considère-t-il la douleur comme une construction sociale ? (6 points)
- 3) A quoi servent les représentations sociales ? (8 points)

-----

### Sujet deuxième semestre :

(M. Ubbiali)

Le processus de socialisation constitue un phénomène social fondamental pour les êtres humains. En vous appuyant sur le cours et des exemples, commentez cette affirmation.

## EXAMEN

### SCIENCES SOCIALES ET ENVIRONNEMENT

#### (SOCIOLOGIE)

Université de Bourgogne – Dijon / Année 2014-2015

Rattrapage 2<sup>e</sup> semestre

*Pas de document autorisé.*

*Il sera tenu compte de la capacité à développer une argumentation avec une expression claire, de la précision des réponses, de la maîtrise du vocabulaire sociologique, et de la capacité à intégrer des exemples ou des références bibliographiques lorsque cela est nécessaire.*

#### Sujet

**Répondez, en argumentant, aux questions suivantes :**

- 1) Selon Max Weber, en quoi le capitalisme s'appuie-t-il sur un désenchantement du monde ? **(5 points)**
- 2) Selon Max Weber, en quoi la ville est-elle un lieu favorable au développement du capitalisme ? **(5 points)**
- 3) Selon Karl Polanyi, la nature est-elle une marchandise ? **(5 points)**
- 4) Selon Hans Jonas, en quoi le niveau actuel de développement scientifique et technologique transforme-t-il en profondeur les sociétés humaines ? **(5 points)**



L2

Durée : 2 heures  
Calculatrice autorisée

**UE 8 Sciences sociales et Environnement**  
**DEMOGRAPHIE**  
**Semestre 2**

**Vous utiliserez pour vos calculs la feuille jointe.**  
**N'oubliez pas d'y inscrire votre numéro d'étudiant et de la joindre à votre copie.**

\*\*\*

**LA NIEVRE 1901-2011**

**1. Le rapport de masculinité**

- a) Calculer pour chaque année les rapports de masculinité du département de la Nièvre.
- b) Sur un même graphique, dresser les courbes des rapports de masculinité.
- c) Commenter ces courbes en établissant des comparaisons dans le temps.

**2. Les grands groupes d'âges**

- a) Calculer, pour chaque année, les effectifs et les proportions des grands groupes d'âges pour la population totale.
- b) Calculer pour chaque année et pour la population totale le rapport de dépendance et le rapport Jeunes/Vieux.
- c) Interpréter vos résultats (pour le rapport de dépendance, vous détaillerez les jeunes et les vieux inactifs).
- d) Commenter en les comparant vos résultats.
- e) Commenter l'évolution de la répartition, en effectifs et en proportions, des grands groupes d'âges.

**3. Evolution d'une population**

- a) Quels événements participent-ils aux modifications d'une population ?
- b) Comment obtient-on un solde naturel ?
- c) Comment obtient-on un solde migratoire ?

**4. Réflexion**

Que laisse augurer la structure par âge du département de la Nièvre en 2011 ?



## SOCIOLOGIE DE LA FAMILLE

F. SCHEPENS

Durée : 2h  
Sans document

- 1) Qu'est-ce que la bilatéralité exclusive ? *(3 points)*
- 2) A quoi sert la prohibition de l'inceste ? *(3 points)*
- 3) Dessinez une famille indivise, une famille souche et une famille nucléaire.  
Expliquez ce qui les sous-tend. *(6 points)*
- 4) La famille est-elle naturelle ? *(8 points)*